

Tervareitti- Askelmia opintopolkuihin

Anna-Kaisa Puusaari

Tervareitti-hanke sai alkunsa Tervaväylän koulussa (nykyisin Valteri-koulu, Tervaväylä) yhteisesti jaetusta huolesta erityistä tukea tarvitsevien nuorten sijoittumisesta toiselle asteelle. Nuoruus ikävaiheena tuo nuoren elämään monia muutoksia. Kasvaminen lapsesta aikuiseksi ei tapahdu itsestään, ei ilman muutoksia eikä murrosvaiheita. Eräs suurimmista muutoksista on peruskoulun päättäminen ja peruskoulun päättövaiheessa tehtävä päätös tulevaisuuden suunnasta ja toiselle asteelle siirtymisestä. Monille nuorille tämä siirtyminen on vaikeaa, sillä oma identiteetti on vielä jäsentymätön eikä omia vahvuuksia ja kiinnostuksen kohteita vielä tunnisteta. Nuorten valintoja ohjaavat usein muiden toiveet ja odotukset sekä turvalliset, usein sukupuolittuneetkin vaihtoehdot.

Yhdeksännen luokan päättyessä nuorten on päästettävä irti tutusta peruskoulusta, sen tuomasta turvasta ja mentävä kohti uutta, epävarmaa. Valintoja tehdessään nuori puntaroi tunteitaan vaihtoehtoja, omia kiinnostuksen kohteitaan, mahdollisuuksia sekä muiden odotuksia. Samalla nuori tutustuu yhä paremmin omaan itseensä ja etsii omaa identiteettiään. Kuka minä olen ja mitä toivon tulevaisuudeltani? Millaisia vaihtoehtoja minulla on tulevalle koulupolulleni? Nuorelle, joka tarvitsee opiskeluun tukitoimia tai jonka toimintakyky haastaa, valintojen tekeminen ja nivelvaihe on erityisen haastavaa. Nuori tarvitsee tuolloin huomattavan paljon tukea ympäristöltään. Kokemusperäisen tiedon lisäksi on jo tutkimuksellista näyttöä siitä, että erityistä tukea tarvitsevat nuoret eivät välttämättä suoriudu perusopetuksen jälkeisiin opintoihin. Erityisen suuri riski koulutuksen ulkopuolelle jäämisestä on nuorella, joka on suorittanut perusopetuksen yksilöllistetyn oppimäärän mukaan. (Alatupa, 2007,13) Heidän asemansa opintoihin siirryttäessä on heikko ja monimutkainen: koulutuksia keskeytetään ja työnsaanti voi olla hankalaa. (Niemi, 2015, 19.) Lisäksi nuorten toimintakyvyn haasteet kasautuivat usein samoille, heikommassa asemassa oleville väestöryhmille (Sheimeikka yms. 2015).

Opetushallituksen hallinnoiman Oppimis- ja ohjauskeskus Valterin tehtävänä on tukea lähikouluperiaatteen toteutumista tarjoamalla monipuolisia palveluja oppimisen ja koulun käynnin tueksi. Palvelut voivat kohdistua yksittäisen lapsen tai nuoren, työyhteisön, kunnan tai alueen tarpeisiin. Ohjauskäyntien, konsultaatioiden ja tukijaksojen tavoitteet ja sisällöt suunnitellaan tukemaan opiskelua omassa koulussa. Oppimis- ja ohjauskeskus Valterin toimipisteiden yhteydessä toimivat Valteri-koulut, joissa opiskelevat erityistä tukea tarvitsevat lapset ja nuoret. Valteri-koulu, Tervaväylä on yksi Valterin kuudesta toimipisteestä. Koulupaikka on tarkoitettu sellaisille oppilaille, joiden koulunkäynti ei toteudu tarkoituksenmukaisella tavalla omassa kotikunnassa. Oppilaat saavat oppimista tukevaa kuntoutusta koulupäivän aikana. Valterilla on erityisasiantuntemusta tuen tarpeista, jotka liittyvät autismin kirjoon, neuropsykiatriisiin häiriöihin, kieleen ja kommunikointiin, kuulemiseen, näkemiseen, liikkumiseen, motoriikkaan, neurologisiin tai muihin pitkäaikais-sairauksiin sekä monitarpeisuuteen. (Siiskonen et al. 295)

Tervareitti - Osallistavaa ohjausta yläkouluikäisille perusopetuksen siirtymävaiheeseen hankkeen suunnittelussa haettiin keinoja tukea tarvitsevien nuorten ohjaukseen. Hanke sai rahoituksen Euroopan sosiaalirahastolta vuosille 2015–2017. Toimiin ryhdyttiin, sillä haluttiin parantaa nuorten osallistumista sekä varmistaa, etteivät opinnot katkea heti peruskoulun jälkeen. Tervaväylän kokemukset peruskoulusta lähtevien oppilaiden kohdalla olivat, että oppilaat tarvitsivat huomattavasti enemmän ohjauksellista tukea nivelvaiheen suunnittelussa. Lisäksi oppilaiden oma osallistumisensa tulevaisuuden suunnitteluun ja päätöksentekoon oli toisinaan passiivista. Tervaväylän havaintoja oli myös, että huoltajat eivät välttämättä aina tunnistanee lapsensa tuen tarpeita, jotka vaikuttivat keskeisesti koulupolun suunnitteluun. Yhtenä hankkeen tavoitteista olikin tukea huoltajia haasteissaan oman yläkoululaisen lapsen tukemisessa.

Hankkeen tavoitteeksi tulikin kehittää osallistava ohjausmalli, johon sisältyy oppilaan toimintakykyä entistä paremmin kuvaavia työkaluja. Tuentarpeiden tunnistaminen voi osaltaan ohjata osuvimpiin koulupolkuihin. Tarve uusille yhteneville työkaluille on noussut myös yhteiskunnallisesta tilanteestamme, jossa yhä suurempi osa peruskoulun oppilaista tarvitsee oppimiseen lisätukea. Syksyllä 2016 peruskoulun oppilaista 16,4 prosenttia sai

tehostettua tai erityistä tukea. Myös erityisopetusta saaneiden ammatillisen koulutuksen opiskelijoiden määrän kasvu on jatkunut vuodesta 2004 lähtien. (Tilastokeskus, 6/2017) Työkaluja oppilaiden tuen tarpeiden tunnistamiseksi kaipaavat myös opettajat. Muun muassa Terhi Ojala on tutkimuksessaan todennut, että opettajat jäävät oireilevien oppilaiden kanssa yksin (Ojala T, 2017). Hankkeessa kehitettävän toimintakykyä kuvaavan työkalun yhtenä tavoitteena olikin tukea myös opettajia, oppilaanohjaajia ja muita nivelvaiheen ammattilaisia työssään oppilaan nivelvaiheen onnistumiseksi. Toimintakykyä kuvaava työkalu suunniteltiin tukemaan moniammatillista yhteistyötä.

Tervareitin vertaisryhmät

Tervareitin ohjausmallia lähdettiin kehittämään pilottiryhmien kautta. Ensimmäinen pilottiryhmä käynnistyi vuoden 2015 syksyllä. Pilottiin valikoitui mukaan kahdeksan yhdeksäsluokkalaista ohjauksellista tukea tarvitsevaa yhdeksännellä luokalla olevaa nuorta. Nuoret valikoituivat mukaan opinto-ohjaajien tai opettajien suosituksesta. Osa nuorista kävi Tervaväylän koulua, osa kävi koulua muualla pohjoisen Suomen alueella lähikouluissaan. Lähikoulujen nuoret tunsivat Tervaväylän koulun tukijaksotoiminnan kautta. Nuorten kohdalla osallistuminen Tervareitin pilottiin tarkoitti lisäohjausta sekä yksilöohjauksen että vertaisryhmän muodossa. Toiseen pilottiin valittiin oppilaat samaan tapaan opinto-ohjaajan tai opettajan suosituksesta. Toisessa pilotissa halusimme nähdä kuinka kehitteillä oleva ohjausmalli soveltuu lähikouluihin. Niinpä suurin osa tämän pilotin oppilaista opiskeli lähikouluissa. Mukana oli myös Valteri, Tervaväylän oppilaita. Pilottiin osallistuvien nuoren toimintakykyä kuvattiin moniammatillisesti hankkeessa kehitetyn työkalun avulla. Toimintakyvyn kuvauksesta saatavaa tietoa nuoren toimintakyvyn vahvuuksista ja haasteista hyödynnettiin tulevaisuuden suunnittelussa yhteisissä keskusteluissa oppilaan, kodin ja koulun kanssa. Keskustelun pohjalta lisätukea voitiin tarjota esimerkiksi neuropsykiatrisen valmennuksen muodossa.

Nuoret kokoontuivat yliyön kestäville lähijaksoille neljä kertaa viimeisen peruskoulu vuotensa aikana. Lähijaksojen sisällöt rakennettiin tukemaan nuorten ammatinvalintaa ja toiselle asteelle siirtymistä. Nuoret saivat myös itse aktiivisesti osallistua lähijaksojen sisällön suunnitteluun tuomalla esiin omia toiveitaan. Lähijaksoilla keskityttiin erityisesti omien

vahvuuksien tunnistamiseen, omien kiinnostuksen kohteiden kartoittamiseen ja elämänhallintaa tukevien taitojen vahvistamiseen. Ohjausmenetelmät pohjautuivat positiiviseen psykologiaan ja nuoren voimavarojen tunnistamiseen. Pilottiin mukaan tullessaan oppilaiden ja vanhempien kanssa kävimme keskustelua nuorten tavoitteista, tuen tarpeista ja toiveista Tervareitin suhteen. Jokainen osallistuja pohti itselleen oman tavoitteen, jonka Tervareitin osallistumisen aikana halusi saavuttaa. Jokaisen osallistujan tavoitteiden eteen tehtiin työtä myös lähijakson välillä yksilöohjauksessa. Omien tavoitteiden asettamisen tarkoituksena oli vahvistaa nuoren kykyä vaikuttaa omaan tulevaisuutensa suuntaan. Yhteisillä lähijaksoille oppilaat jakoivat kokemuksiaan ja mietteitään tulevaisuuteensa liittyen. Omien ajatusten ja tulevaisuuden eteen tehtyjen toimien auki sanoittaminen tukivat nuorten osallisuuden tunteen vahvistumista. Lähijaksot tarjosivat nuorille lisäksi tilaisuuden tutustua uusiin ihmisiin ja harjoitella itsenäistymiseen tarvittavia taitoja. Sosiaalisten suhteiden luominen ja uudet ystävyys-suhteet nousivatkin erityisen merkittävään rooliin vuoden edetessä. Nuoret iloitsivat mahdollisuudesta olla muiden nuorten kanssa ja viettää aikaa vertaisten kanssa. Toisille lähijaksot toimivat sosiaalisten taitojen ja tunnetaitojen harjoittelukenttänä, toisille ne olivat mahdollisuus päästä pois kotiympyröistä ja harjoitella toimimista uusissa tilanteissa.

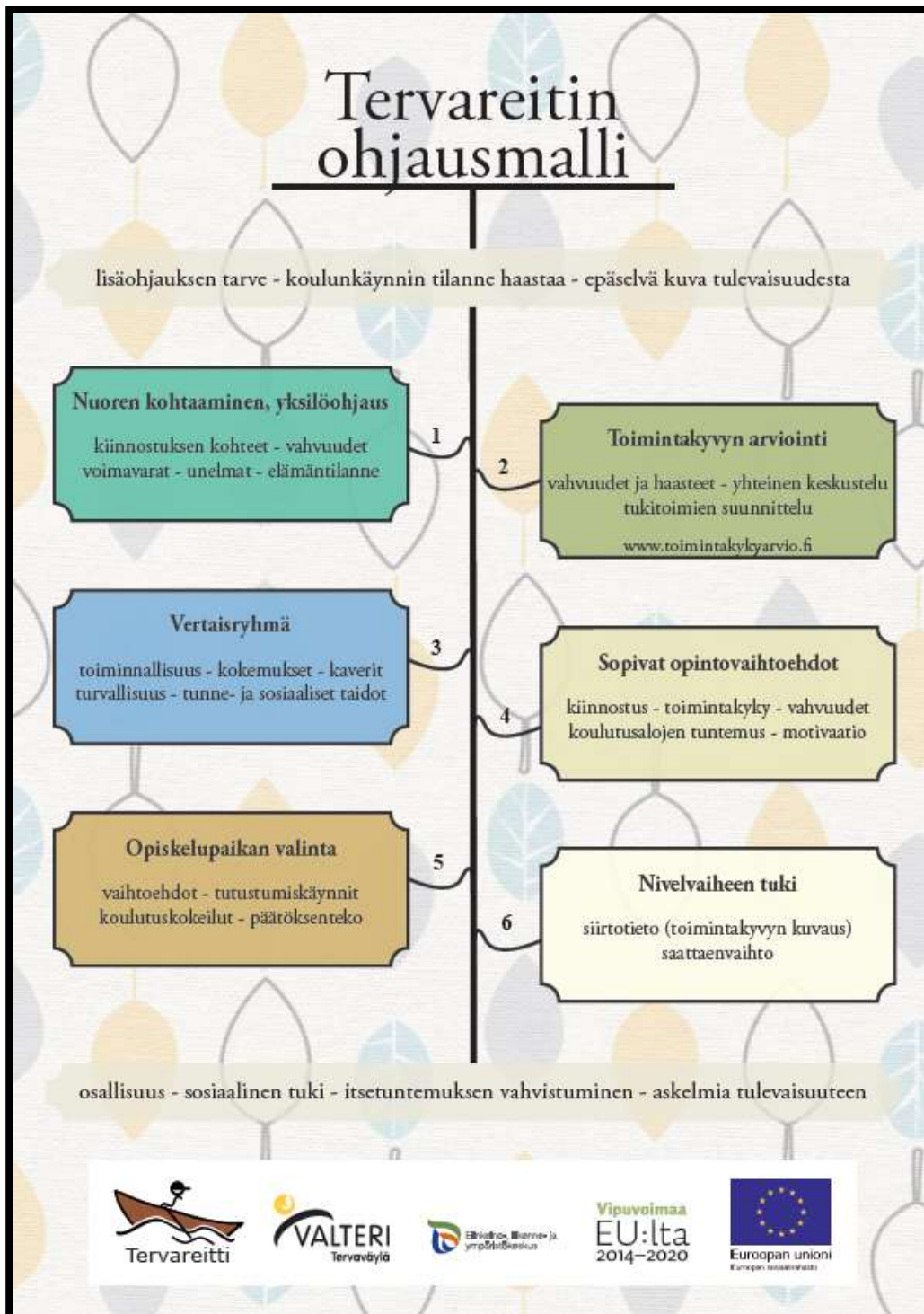
Hyvien kokemusten saattamana vertaisryhmää vietiin yhä lähemmäs arjen koulutyötä. Oulun kaupungin erityisopetuksen yhteistyön kautta löytyi Laivakankaan koulu ja Ylikiimingin koulu, jotka olivat valmiita yhteistyöhön. Moniammatillinen yhteistyö käynnistyi opinto-ohjaajien, nuorisotyöntekijöiden, sekä sosiaalityöntekijän kanssa. Näin syntyi ”Pikkutervareitti” nimeä kantava pilotti, jossa vertaisohjausta hyödynnettiin yläkoululaisten itsetuntemuksen tukena. Pikkutervareittiin valikoitui kouluista mukaan 13 nuorta. Koulupäivän sisään rakennettuja kokoontumisia järjestimme viisi. Pilotti ryhmäytyi ja toimi niin hyvin, että viiden yhteisen päivän jälkeen nuoret toivoivat toiminnalle jatkoa. Nuorisotyöntekijöiden toimesta nuoret pääsivätkin kokoontumaan ryhmänä vielä kaksi lisäkertaa.

Havaintoja Tervareittiin osallistumisesta

Osallistuvilta oppilailta, huoltajilta sekä heidän opettajiltaan kerättiin palautetta vertaisryhmään osallistumisesta. Vertaisryhmä koettiin nuorille erittäin tärkeäksi ja

merkitykselliseksi kokemukseksi kaikkien vastaajaryhmien toimesta. Erityisen tärkeiksi nuoret kokivat sen, että vertaisryhmistä heille löytyi lisää kavereita ja mielekästä tekemistä. Nuoret kertoivat lisäksi saaneensa ryhmätoiminnasta rohkeutta, itseluottamusta ja varmuutta tulevaisuuden suunnitteluun. Myös uudet kokemukset ja uuden oppiminen korostuivat nuorilta kerätyissä palautteissa. Tärkeäksi koettiin yhdessä vietetty aika sekä hyvä ryhmähenki muiden nuorten kanssa. Kavereiden löytyminen oli tärkeää myös huoltajien mielestä. Ennakkotoiveet huoltajilla liittyivätkin useimmiten kavereiden löytymiseen, tulevaisuuden suunnan löytymiseen ja itsenäistymiseen liittyviin taitoihin. Huoltajat kertoivat palautteessa nuorten hyötynneen kokemuksesta. Nuoret saivat varmuutta, uusia kavereita sekä tukea omaan itsetuntoon ja itsenäistymiseen. Opettajat ja opinto-ohjaajat näkivät myös nuorten hyötynneen vertaisryhmästä. Heidän vastauksissaan korostuivat elämänpiirin laajeneminen, vahvuuksien löytyminen, sosiaalisten taitojen sekä itsetunnon vahvistuminen. Myös arjen taitojen tukemista pidettiin hyödyllisenä.

Vertaistoiminta osoittautui hyödylliseksi nuorten toimintakykyä tukevaksi toimintamalliksi. Tervareitin havaintoja on, että erityisesti erityistä tukea tarvitsevat nuoret tarvitsevat ympärilleen muita vertaisia ja tukea sosiaalisten suhteiden muodostamiseen. Kaverisuhteiden muodostaminen omassa koulussa voi olla vaikeaa ja liian monet nuoret kokevat yksinäisyyden ja ulkopuolisuuden tunteita. Uusien sosiaalisten suhteiden löytyminen tukee nuoren kouluun kiinnittymistä ja koulunkäyntiä. Kaverisuhteiden lisäksi nuoret tarvitsevat opinto-ohjauksellista tukea tulevaisuuden suunnitteluun. Yksilöohjauksen keinoin voidaan vastata nuoren yksilöllisiin tuentarpeisiin.



Kuva 1.

Tervareitin ohjausmalli

Tervareitin ohjausmalli

Vertaisryhmäpilottien ohjauksesta syntyi Tervareitin ohjausmalli tukea tarvitsevien nuoren ohjaukseen. Ohjausmalli soveltuu parhaiten oppilaalle, joka hyötyy kohdennetusta lisäohjauksesta. Ohjauksen tarve voi olla itsetuntemuksen vahvistamisessa, koulunkäynnin

tukemisessa tai tulevaisuuden suunnittelussa. Tervareitin ohjausmallin läpileikkaavana teemana ovat nuoren osallisuus ja itsetuntemuksen vahvistuminen. Nuori osallistuu aktiivisesti oman polkunsu suunnitteluun. Ohjauksessa kannustetaan nuorta yhteistyöhön ja vuoropuheluun koulussa ja kotona lähellä olevien henkilöiden kanssa. Vahvistamalla omaa toimijuuttaan tulevaisuus rakentuu askel kerrallaan.

1) Nuoren kohtaaminen, yksilöohjaus

Yksilöohjauksessa on mahdollisuus tutustua nuoreen, hänen elämäntilanteeseen ja kiinnostuksen kohteisiin. On tärkeää selvittää, mistä nuori unelmoi ja mitkä asiat ovat hänelle tärkeitä. Ohjauksen keskiössä ovat nuoren vahvuudet ja voimavarat.

2) Toimintakyvyn arviointi

Toimintakyvyn arvioinnin tarkoituksena on kuvata oppilaan toimintakykyä laaja-alaisesti. Arvioon osallistuvat oppilaan huoltajien ja opettajan lisäksi ne ammattilaiset, jotka osallistuvat oppilaan arkeen. Yhteisessä keskustelussa voidaan nostaa esiin oppilaan vahvuudet ja tuen tarpeet sekä suunnitella tarvittava tuki.

3) Vertaisryhmä

Toiminnallisessa vertaisryhmässä nuorella on mahdollisuus peilata omaa tilannettaan vertaistensa tilanteisiin. Turvallisessa ryhmässä voi harjoitella sosiaalisia taitoja sekä tutustua uusiin ihmisiin ja asioihin.

4) Sopivat opintovaihtoehdot

Sopivat opintovaihtoehdot rakentuvat kiinnostuksen kohteista käsin. Omat vahvuudet ja toimintakyvyn tuntemus suuntaavat oikeiden vaihtoehtojen äärelle. Nuoren kanssa tutustutaan mahdollisiin opintovaihtoehtoihin ja eri koulutusten sisältöihin ja vaatimuksiin.

5) Opiskelupaikan valinta

Valinnan tueksi oppilas tarvitsee riittävästi mahdollisuuksia opiskelupaikkaan tutustumiseen. Tutustumiskäynnit ja koulutuskokeilut antavat tietoa opiskelupaikasta ja varmuutta päätöksentekoon.

6) Nivelvaiheen tuki

Sujuvan opiskelutaipaleen varmistamiseksi on tarjottava vastaanottavalle oppilaitokselle tietoa oppilaan toimintakyvystä. Näin varmistetaan, että oikeanlainen tuki jatkuu myös toisella asteella. Hyvällä yhteistyöllä ja saattaen vaihdolla varmistetaan, että oppilas saa ohjauksellista tukea myös nivelen yli siirryttäessä.

Toimintakykyarvio.fi- palvelu oppilaanohjauksen tukena

Oppilaanohjauksen tehtävänä on tukea oppilaita tekemään omiin lähtökohtiinsa, kiinnostuksen kohteisiinsa ja valmiuksiinsa sopivia tulevaisuuden suunnitelmia. Peruskoulun päättyessä nuoren voi olla yksin vaikea arvioida omaa toimintakykyään riittävän laaja-alaisesti ja realistisesti suhteessa kiinnostuksen kohteisiinsa. Tervareitti-hankkeessa kehitettiin Toimintakykyarvio.fi-palvelu toimintakyvyn laaja-alaiseen kuvaamiseen. Toimintakykyarvion tarkoituksena on saada laaja-alaisesti lisätietoa oppilaan toimintakyvystä. Se selvittää oppilaan ja hänen arjessaan toimivien yhteisen näkemyksen oppimiseen ja koulunkäyntiin liittyvistä vahvuuksista sekä tuen tarpeista. Maksuton Toimintakykyarvio.fi – palvelu löytyy osoitteesta www.toimintakykyarvio.fi.

Toimintakykyarvio on kehitetty erityistä tukea tarvitsevien nuorten koulunkäynnin tueksi, mutta se soveltuu käytettäväksi kenelle tahansa perusopetuksen oppilaalle. Toimintakykyarvion tekeminen on vapaaehtoista ja siihen tarvitaan huoltajan suostumus. Tavoitteena on, että toimintakyvyn kuvaamisen kautta tuntemus nuoren toimintakyvystä kasvaa ja nuori saa omaan toimintakykyynsä perustuvaa tukea koulunkäyntiin, ja että tuki on oppilaan saatavilla opintojen alkaessa peruskoulun jälkeen.

Toimintakyky – käsitteellä ymmärrämme oppilaan fyysisiä, psyykkisiä ja sosiaalisia edellytyksiä selviytyä jokapäiväisen elämän toiminnoista kotona, koulussa, vapaa-ajalla ja harrastuksissa – ympäristössä, jossa hän elää. Oppilaan toimintakykyyn vaikuttavat hänen terveydentilansa sekä ympäristön myönteiset ja kielteiset vaikutukset. Toimintakykyajattelumme pohjautuu kansainvälisen toimintakyvyn, toimintarajoitteiden ja terveyden luokitukseen (ICF- International Classification of Functioning, Disability and Health).

Toimintakykytieto kerätään verkkopohjaisella työkalulla. Oppilas, huoltajat ja koulun opinto-ohjaaja/opettaja kuvaavat yhdessä oppilaan toimintakykyä tämän hetkisen tilanteen perusteella, omasta näkökulmastaan. Kuvauksen tekemiseen voivat osallistua oppilaan huoltajien ja opettajan lisäksi myös muut ammattilaiset, jotka ovat läsnä oppilaan arjessa. Kuvauksen tekeminen tapahtuu vastaamalla toimintakykyyn liittyviin kysymyksiin. Kysymykset käsittelevät oppimiseen, koulunkäyntiin, vuorovaikutukseen, hyvinvointiin ja tulevaisuuden suunnitteluun liittyviä toimintakyvyn asioita. Lisäksi on mahdollisuus valita täydentäviä osioita laajentamaan toimintakyvyn kuvausta esimerkiksi apuvälineisiin tai kommunikointiin liittyen.

Kun toimintakykykuvauksesta on tehty yhteenveto, on hyvä keskustella nuoren toimintakyvystä yhdessä eri toimijoiden kesken. Toimintakykyarviotyökalu kokoaa automaattisesti vastauksista erilaisia näkymiä toimintakyvystä kuten vahvuuskatsauksen, vahvuudet ja haasteet -näkökulman, toimintakykyä tukevat ja haastavat asiat, sekä toimintakykyprofiilin. Näkymät ovat toimintakykyarvion toimeenpanijan, esimerkiksi opinto-ohjaajan tai opettajan saatavilla. Koostetyökalulla yhteiseen keskusteluun voi nostaa kaikista merkityksellisimmät toimintakykyasiat. Yhteisessä keskustelussa on hyvä käydä läpi nuoren toimintakyvyn vahvuuksia, tuen tarpeita, sekä keskustella mahdollisista tarvittavista tukitoimista. Koosteeseen voi kirjata myös muita esiin nousevia asioita, kuten nuoren tavoitteita, tuen tarpeeseen liittyviä pedagogisia toimia tai suunnitelmia. Kooste ei tallennu verkkoon, mutta sen voi tulostaa ja tallentaa omiin järjestelmiin. Kooste on hyvä asiakirja tiedonsiirtoon esimerkiksi tulevaan oppilaitokseen lähetettäväksi.

Moniammatillisesti koottava toimintakykytieto kohdentaa nuoren tuen suunnittelua ja järjestämistä yläkoulussa, mutta tuo tärkeää tietoa tarvittavasta tuesta myös toiselle asteelle.



Kuva 2. Toimintakykyarvio.fi-palvelu

Lähteet

Alatupa, S. (2007). Temperamentti ja koulumenestys. Teoksessa S. Alatupa (toim.), K. Karppinen, L. Keltikangas-Järvinen & H. Savioja, Koulu, syrjäytyminen ja sosiaalinen pääoma – Löytyykö huono-osaisuuden syy koulusta vai oppilaasta? Sitran raportteja 75, 45–89. Helsinki.

Niemi, P. (2016). Ohjaus ja oppilaiden urapohdinta. Turkulaisten peruskoulun päättöluokkalaisten ohjauskokemukset urapohdinnan selittäjinä. Turun yliopiston julkaisuja. Turun yliopisto.

Ojala, T. (2017). Kun perusopetuksen oppilaat oireilevat psyykkisesti. Opettajien kokemuksia. Jyväskylän yliopiston julkaisuja. Jyväskylän yliopisto.

Shmeikka, R. Rinne, H. Sainio, P. Karvonen, S. Murto, J. Koskinen, S. Kaikkonen, R. (2015) Nuorten aikuisten toimintakyvyn väestöryhmittäiset erot. Kuntoutus 1/2015, 6-21.

Siiskonen, T. Alila, S. Hännikänen, T. Pitkänen, K. Walle, P. Kaakkuriniemi, E. Häyrynen, T. (2017) Valteri oppimisen ja koulunkäynnin tukena Teoksessa S. Puukari, K. Lappalainen ja M. Kuorelahti (toim.) Ohjaus ja erityisopetus oppijoiden tukena (s. 295-309). Jyväskylä: PS kustannus.

